

Instrukcja obsługi

lampy podwodnej LED HT201



1

WAŻNE: Niniejsza instrukcja zawiera ważne informacje dotyczące bezpieczeństwa, których należy przestrzegać podczas instalacji i rozruchu. Dlatego instalator oraz użytkownik muszą zapoznać się z niniejszą instrukcją przed rozpoczęciem instalacji i uruchomieniem.

Dane techniczne

Standardowe napięcie wejściowe: 12 V AC/DC (zakres: 12-18 V AC lub DC)

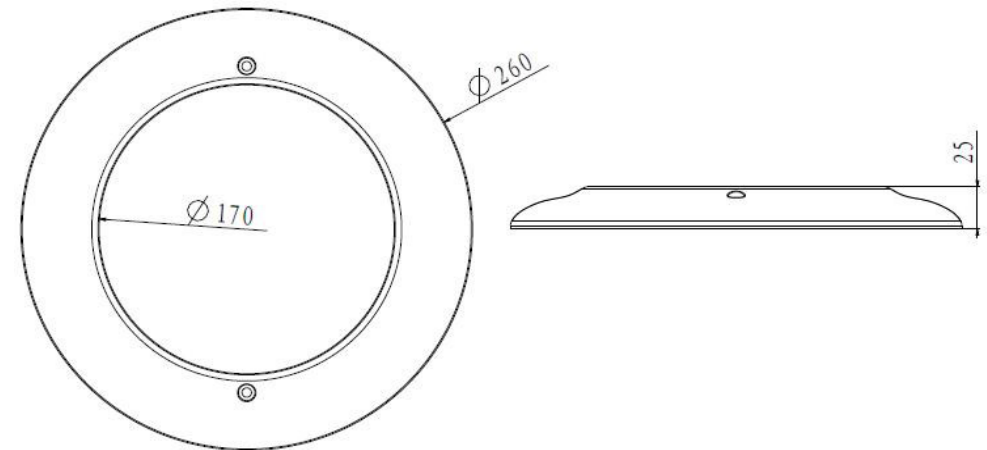
Standardowa moc wejściowa:

RGB						
18 W	23 W	30 W	33 W	40 W	50 W	95 W
Biała						
21 W	26 W	33 W	36 W	45 W	60 W	100 W

Żywotność: 60 000 godzin

16 programów z możliwością synchronizacji

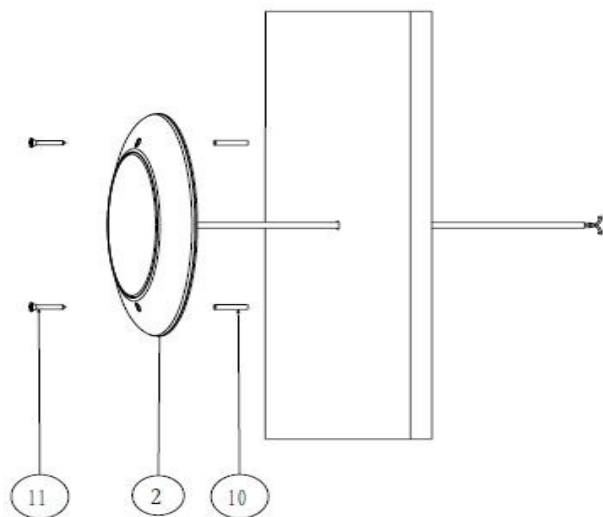
Wymiary:



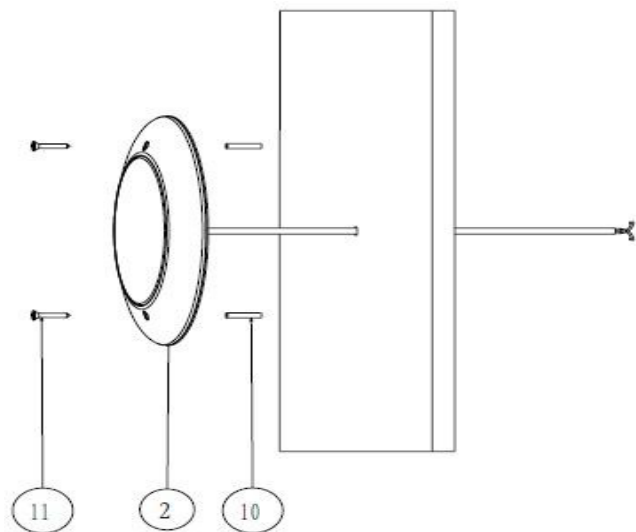
2

Betonowy basen

1



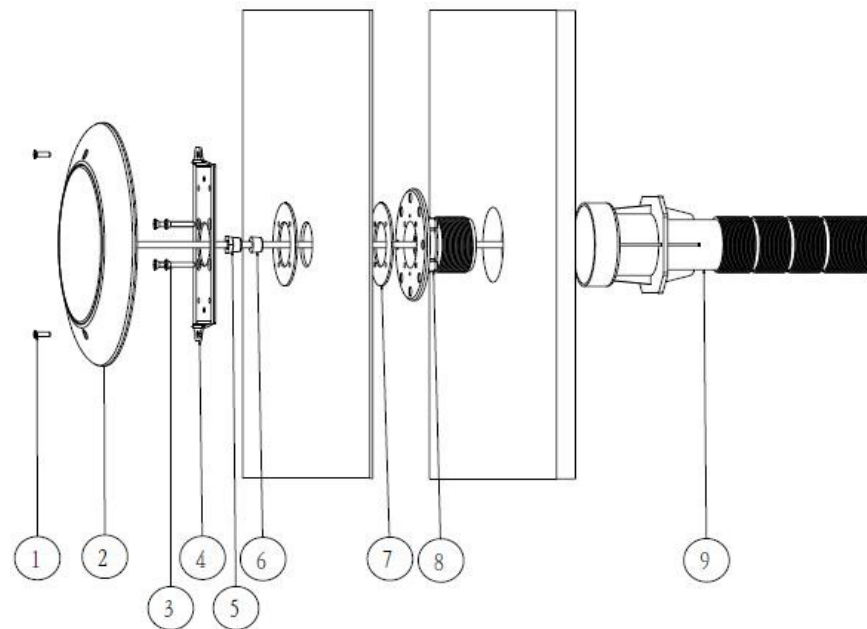
1.1



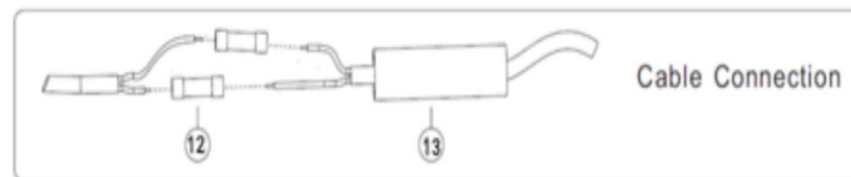
3

Beton i folia

2



Połączenie przewodowe



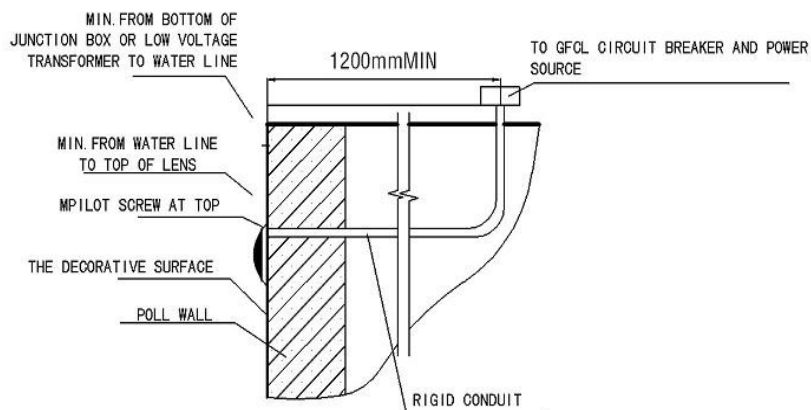
4

Tabela części

NO.	Part Description	Quantity		
		1	1.1	2
1	M5*16 round head stainless steel screw		2	2
2	Stainless steel frame for HT201	1	1	1
3	M5.5*32 stainless steel self-tapping			4
4	HT 201-P-316 stainless steel hanging		1	1
5	HT-six angle nut			1
6	HT-tapered silica column			1
7	Silicone pad			2
8	Threading bracket A-I			1
9	2' wall conduit			1
10	Φ6 Expanded micelle	2	4	
11	M4*30 stainless steel self-tapping	2	2	
12	Wire connector	2	2	2
13	Rubber coating protector	1	1	1

Pozycje oznaczone * nie są wliczone w cenę i należy je zakupić osobno. Pozycje oznaczone ** nie są uwzględnione.

Poniższy rysunek przedstawia sposób podłączenia kabla z lampy do zasilacza.

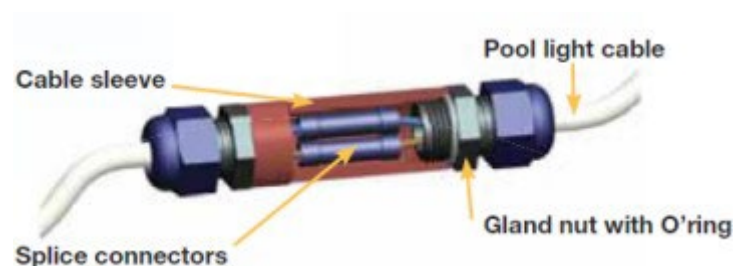


Installation Diagram

Konserwacja i wymiana

Lampa ta jest bezobsługowa - przeznaczona jest do jednorazowego użytku, tzn. że w razie awarii konieczna jest wymiana (nie ma możliwości naprawy). Przed jakąkolwiek obsługą należy upewnić się, że do lampy nie jest doprowadzane napięcie. Aby wymienić, należy odciąć lampę od wspornika. Należy upewnić się, że nowa lampa ma ten sam model i specyfikację, co wymieniana.

Jeśli używane rury kablowe mają średnicę wewnętrzną 26 mm lub większą, można użyć zmodyfikowanego złącza do łatwego podłączenia kabla. Wystarczy zaciśnąć oba połączenia złączami, nasunąć dławik kablowy na połączenie i ręcznie dokręcić nakrętki dławika. Następnie należy ukryć złącze modernizacyjne w rurze. Złącze modernizacyjne należy zamawiać oddzielnie.



Uruchomienie

- Lampa powinna pracować pod wodą tylko wtedy, gdy jest przymocowana do pionowych ścian basenu. **Nigdy nie należy włączać lampy, jeśli ona nie znajduje się pod wodą.**
- W przypadku lamp kolorowych można wybrać 16 wstępnie zaprogramowanych efektów i kombinacji za pomocą włącznika światła w basenie. Wystarczy wyłączyć i włączyć w ciągu 2 sekund.
- Jeśli światło jest wyłączone na dłużej niż 20 sekund, po ponownym włączeniu zostanie zapisany ostatni program.
- Aby uzyskać synchronizację, należy upewnić się, że wszystkie lampy są prawidłowo zainstalowane na tym samym przełączniku. Jeśli są wyłączone na dłużej niż 20 sekund, należy trzykrotnie włączyć i wyłączyć, a następnie włączyć je ponownie. Wszystkie przejdą do programu 5. Teraz można wybrać dla nich program, wyłączając i włączając na 8 sekund.
- Jako alternatywę zalecamy użycie naszego opcjonalnego sterownika (ze wbudowanym transformatorem bezpieczeństwa) w komplecie z (a) pilotem zdalnego sterowania ułatwiającym obsługę oraz (b) pomocniczym złączem 24 V do obsługi wszelkich innych urządzeń elektrycznych.

Ostrzeżenia dotyczące bezpieczeństwa

Osoby odpowiedzialne za instalację muszą być wykwalifikowane do tego typu prac.

- Należy unikać kontaktu z napięciem elektrycznym.
- Należy przestrzegać aktualnych standardów zapobiegania wypadkom.
- Należy przestrzegać norm IEC 364-7-702: OKABLOWANIE W BUDYNKACH, OKABLOWANIE SPECJALNE, BASENY.
- Wymianę należy przeprowadzić przy lampie odłączonej od sieci.

Gwarancja

Producent gwarantuje, że te wypełnione żywicą podwodne lampy LED są wolne od wad materiałowych.

Gwarancja obowiązuje w ciągu 12 miesięcy od daty zakupu. Niniejsza gwarancja nie obejmuje urządzenia uszkodzonego w wyniku niewłaściwego użytkowania, przypadkowego uszkodzenia, niewłaściwej obsługi i/lub instalacji, a w szczególności wyklucza odpowiedzialność za bezpośrednie, przypadkowe lub wtórne szkody.